



Réussir

Salle de bains relookée tout en verre

Réalisée dans les années 80, cette salle de bains reprend des couleurs grâce à un habillage en verres décoratifs aux multiples finitions.

JEAN DIDIER PHOTOS ANTONIO DUARTE
MIROITERIE BARREL CDM
MAÎTRE D'ŒUVRE ARCHITECTURE CONSEIL

Le verre décoratif a la cote. Très prisé pour les crédences, les habillages de murs, de portes et de cloisons, ou encore pour décorer une cheminée, le verre multiplie ses utilisations, aussi bien en rénovation que dans le neuf. Depuis quelques années, ce matériau haut de gamme est devenu plus accessible et son usage s'est étendu à toutes les pièces de la maison. Ainsi, cette salle de bains, auparavant carrelée typiquement années 80, a gagné, avec le verre décoratif, un style moderne et lumineux.

Convaincus par des exemples de réalisation, les propriétaires, en lien avec l'architecte, ont opté pour la « **Glastetik** Glass Collection » du fabricant AGC Glass Europe, une gamme de verres destinés à l'agencement intérieur. Le large choix proposé permet des possibilités d'aménagement variées avec des verres laqués, imprimés ou teintés aux finitions brillantes ou mates.

Trois aspects décoratifs associés

Dans le cadre de la rénovation de cette salle de bains, trois produits différents ont été utilisés.

Pour les murs, le tablier de baignoire et les façades de meuble : gamme de verre laqué « **Lacobel** », coloris « **blue pastel** » (ép. 6 mm) pour les murs et la baignoire, et coloris « **red luminous** » (ép. 4 mm) pour le mobilier.



1

Les plinthes sont déposées. Le carrelage mural, considéré comme un support suffisamment homogène et plan, est conservé. Il doit être nettoyé pour éliminer toutes les poussières ou autres impuretés pouvant nuire à l'adhérence des verres.



Façades de meuble, murs,
étagères et bandeaux de miroir
ont trouvé chacun leur style
de verre dans la collection
« Glastetik Glass » (AGC Glass).



DES DALLES VINYLES CLIPSABLES

Après avoir appliqué un ragréage sur l'ancien carrelage avec un produit autolissant pour un surfacage parfait, des lames vinyles stratifiées à clipser ont été posées, sans colle (gamme « Senso Clic » de Gerflor, 36 € TTC le m²). Idéales en rénovation, ces lames (L 94 x larg. 15 cm, ép. 4 mm dont une couche d'usure de 3 mm) évitent le rabotage des portes. Facile à découper, ce revêtement antidérapant et adapté aux pièces humides est rapide à poser, environ 3 heures pour une surface de 12 m².

2 Les lames vinyles se posent sur un support dur, dépoussiéré, propre et sec, après ragréage. Elles se clipsent facilement, aucune colle n'est nécessaire.



3 Après avoir pulvérisé le nettoyant « Fix-In SA » (AGC), la surface est essuyée à l'aide d'un chiffon doux et propre, selon la technique du lustrage pour retirer toutes les impuretés.

4 Un ruban adhésif est appliqué. Il sert à la fois à conserver l'espacement requis entre le verre et son support, et évite toute forme de condensation au dos du panneau. Il est également utile au maintien du panneau jusqu'à la prise totale du silicone.

5 Deux modes d'encollage sont possibles, soit par plots, soit sous la forme de cordons. Avec un mur plat, le miroitier a opté pour la deuxième solution.



Cette collection peut être utilisée en milieu humide à condition d'éviter toute infiltration d'eau derrière le verre. Avec les panneaux « Lacobel », 25 teintes standard sont disponibles, d'autres sont obtenues à la demande dans toutes les couleurs RAL.

Pour le pare-douche et les bandes décoratives entre les miroirs : gamme « Oltreluce », aspect « Space clear » pour le pare-douche, et aspect « Space silver » pour les bandes décoratives.

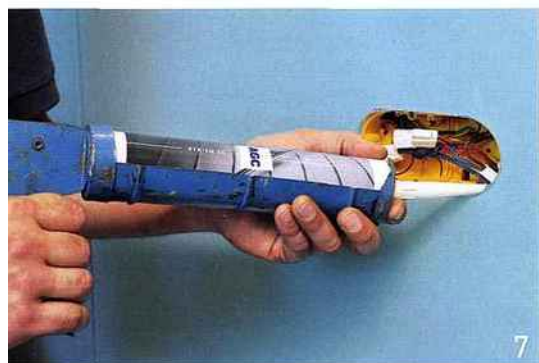
Conçue par le designer italien Michele De Lucchi, cette gamme propose des impressions translucides et modernes favorisant les jeux de lumière. Trois motifs sont proposés : « Oltreluce Circles », « Oltreluce Waves », « Oltreluce Space », tous disponibles en version claire ou argentée.

Pour les trois étagères collées au miroir : un verre « float » (ép. 12 mm), collection « Glastetik ».

Réalisées sur mesure, ces étagères très transparentes sont intégrées dans les rainures du panneau mélaminé, et collées avec un silicone translucide.

Des préparatifs de spécialiste

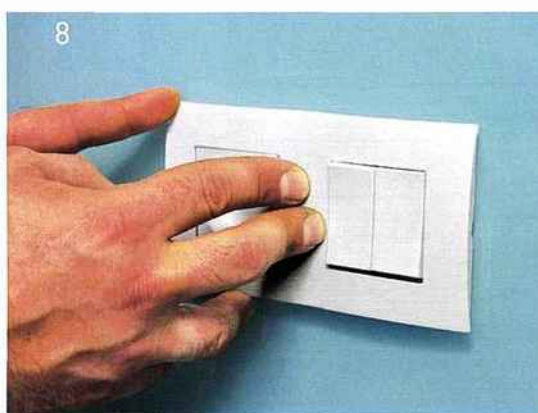
La pose du verre nécessite une expertise impliquant l'intervention d'un professionnel aguerri. Dans cette salle de bains, la mise en place du verre a été assurée par la miroiterie Barrel CDM, qui fait partie du réseau de transformateurs et d'installateurs



6 Pour assurer le positionnement correct du verre, une cale de 3 mm d'épaisseur est placée sous le bord inférieur du panneau de verre.

7 Un cordon de silicone translucide est appliqué autour des découpes des prises de courant.

8 Ce joint sert d'amortisseur pour éviter une éventuelle fracture du verre au moment de la pose du boîtier de l'interrupteur.



BON À SAVOIR

Un film de sécurité est apposé au dos du verre pour éviter de se blesser en cas de bris. Côté face « décorative », le verre possède une surface plate brillante, et ne nécessite pas de le positionner dans un sens particulier.



9 En forme de serpent, l'encollage du panneau est réalisé avec le produit « Fix-In SL » (AGC). Ce silicone transparent garantit une bonne adhérence entre le verre et le support. Celui-ci n'étant pas poreux, un primaire est inutile.

qualifiés et sélectionnés par AGC Glass Europe (www.glastetik.fr) pour la pose de ses verres décoratifs « Glastetik ».

Au préalable, un travail de redécoupage et de façonnage est réalisé chez le miroitier. Des trous sont percés dans le verre pour le passage des fils électriques et l'encastrement des interrupteurs. Cette opération exige en amont une prise de cotes attentive ; une imprécision de quelques millimètres rend le panneau de verre inutilisable. Cette préparation est nécessairement exécutée par un professionnel.

Une mise en œuvre rigoureuse

Les plaques de verre « Lacobel » de 3,21 x 2,55 m maxi sont lourdes. Des ventouses aident à leur déplacement et à leur positionnement.

Pour l'installation, un équipement spécifique est requis : une perceuse dédiée au verre et un coupe-verre équipé d'une molette spéciale. Pour assurer

un joint esthétique entre les plaques de verre, il est nécessaire de polir leurs angles. Attention, lors de la découpe du verre, les angles des bords deviennent vifs et rugueux et les risques de blessures sont réels.

Au niveau du tablier de baignoire, le placage « Lacobel » a été collé sur des panneaux d'aggloméré (ép. 16 mm) de qualité CTBH traitée pour l'humidité.

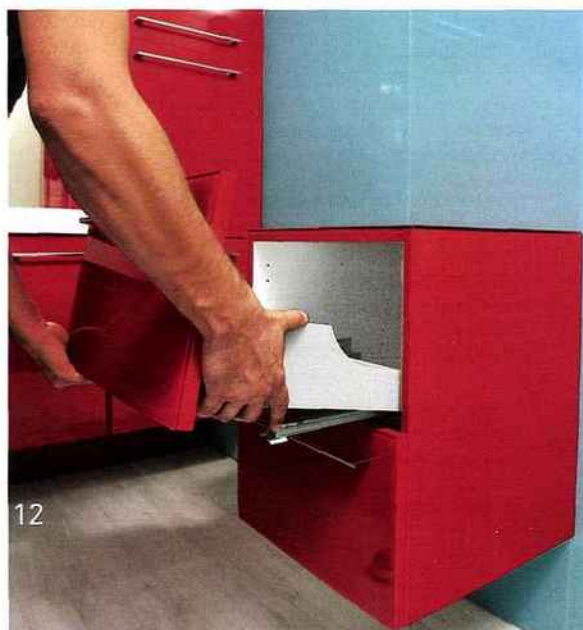
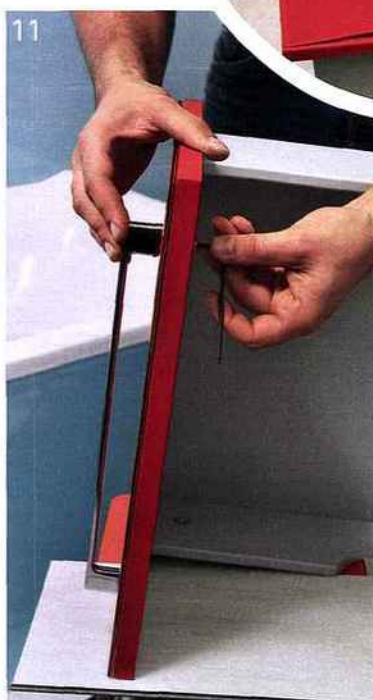
Après la pose (environ 48 heures), les joints de 2 mm, nécessaires entre les plaques de verre, sont comblés avec un silicone translucide pour éviter les infiltrations.



10 Le placage « Lacobel », coloris « red luminous », est posé immédiatement après l'application du silicone contre la porte du meuble d'appoint.

11 Après un temps de séchage, la poignée est fixée avec précaution pour éviter que le verre ne se fracture.

12 Les deux tiroirs du meuble d'appoint en mélaminé (gamme « Remix » chez Leroy Merlin) sont remis en place.





13 Toutes les portes des meubles (deux meubles colonnes, le meuble vasque et le meuble d'appoint, gamme « Remix » chez Leroy Merlin) ont été recouvertes en « Lacobel » coloris « red luminous » pour accroître la luminosité de la salle de bains.



14 Une trappe d'accès au siphon de la baignoire est créée. Le tablier de la baignoire est décoré avec le verre « Lacobel » coloris « blue pastel ». Il repose sur un panneau aggloméré de qualité CTBH, adapté pour les milieux partiellement humides.

15 Habituel dans les pièces humides, un joint de propreté et de protection est appliqué pour éviter les remontées capillaires.





Inscrit dans des profilés en alu, l'un vissé au mur, l'autre scellé sur la baignoire, le pare-douche en verre est maintenu par un stabilisateur fixé au plafond.



COMBIEN ÇA COÛTE ?

Verre laqué « Lacobel » : 120 € (ép. 4 mm), 140 € (ép. 6 mm) le m² TTC.

Collection « Oltreluce » : 200 € le m² TTC (en verre trempé).

Miroir sur mesure avec étagères en verre et bande en « Oltreluce » : 495 € TTC l'ensemble.

Le pare-baignoire en « Oltreluce » : 390 € TTC (posé).



UN CONFORT RENOUVELÉ

Dans un premier temps, le chauffagiste a déposé le bidet, les vasques, la baignoire et toute la robinetterie ancienne. Il a également modifié les évacuations, les précédentes étant plus écartées.

La baignoire a été remplacée par un modèle Jacob Delafon avec accoudoir (« Corvette », 450 € TTC). Le radiateur a laissé place à un sèche-serviette Acova (gamme « Cala + Air chauffage central », 612 W, 552 € TTC). Sa soufflerie électrique (1000 W) prend le relais, si besoin, pendant la période où la chaudière est à l'arrêt.

